

Conseil Ouest et Centre Africain pour la
Recherche et le Développement
Agricoles



West and Central African Council for
Agricultural Research and
Development



FOIRE DES TECHNOLOGIES DE L'AFRIQUE DE L'OUEST

Dakar

Du 25 au 29 Octobre 2021



Dr. Nourou ABDOU
Coordonnateur CRS-EL

Genèse de la création du CRS-EL



Le Programme de Productivité Agricole en Afrique de l'Ouest (PPAAO/WAAPP) a démarré en 2008 sous l'égide de la CEDEAO avec l'appui financier de la Banque Mondiale et des pays participants. Ce programme est coordonné au niveau sous régional par le CORAF/WECARD. Il a pour objectif de générer et accélérer l'adoption des technologies améliorées dans les principaux domaines agricoles prioritaires des pays impliqués.

C'est ainsi neuf (9) Centres Nationaux de Spécialisation (CNS) ont été mis en place autour de filières prioritaires identifiées à partir d'une étude commanditée par le CORAF/WECARD. Ces CNS sont :

- ❖ le CNS Céréales Sèches au Sénégal,
- ❖ le CNS Riz au Mali,
- ❖ le CNS Racines et Tubercules au Ghana,
- ❖ le CNS Bananes Plantains en Côte d'Ivoire,
- ❖ le CNS Fruits et légumes au Burkina Faso,
- ❖ le CNS Aquaculture au Nigéria,
- ❖ le CNS Maïs au Bénin,
- ❖ le CNS Riz de Mangrove en Sierra Leone et
- ❖ le CNS Bétail viande et lait au Niger.

Mission du CRS-EL



Le CRS-EL a pour mission principale de renforcer les potentialités du Niger pour le développement du secteur de l'élevage en même temps que celles des Systèmes Nationaux de Recherche Agricole (SNRA) des autres Etats et Institutions de la sous-région.

Objectifs du CRS-EL



- Contribuer par la recherche- Développement à l'amélioration de la productivité et compétitivité du secteur de l'élevage au Niger et en Afrique de l'Ouest;
- Informer et former les différents acteurs de l'élevage;
- Développer le partenariat avec les différentes institutions régionales et internationales intervenants dans la recherche sur le secteur de l'élevage;
- Partager le résultats de la recherche avec les autres pays.

Domaine d'intervention du CRS-EL



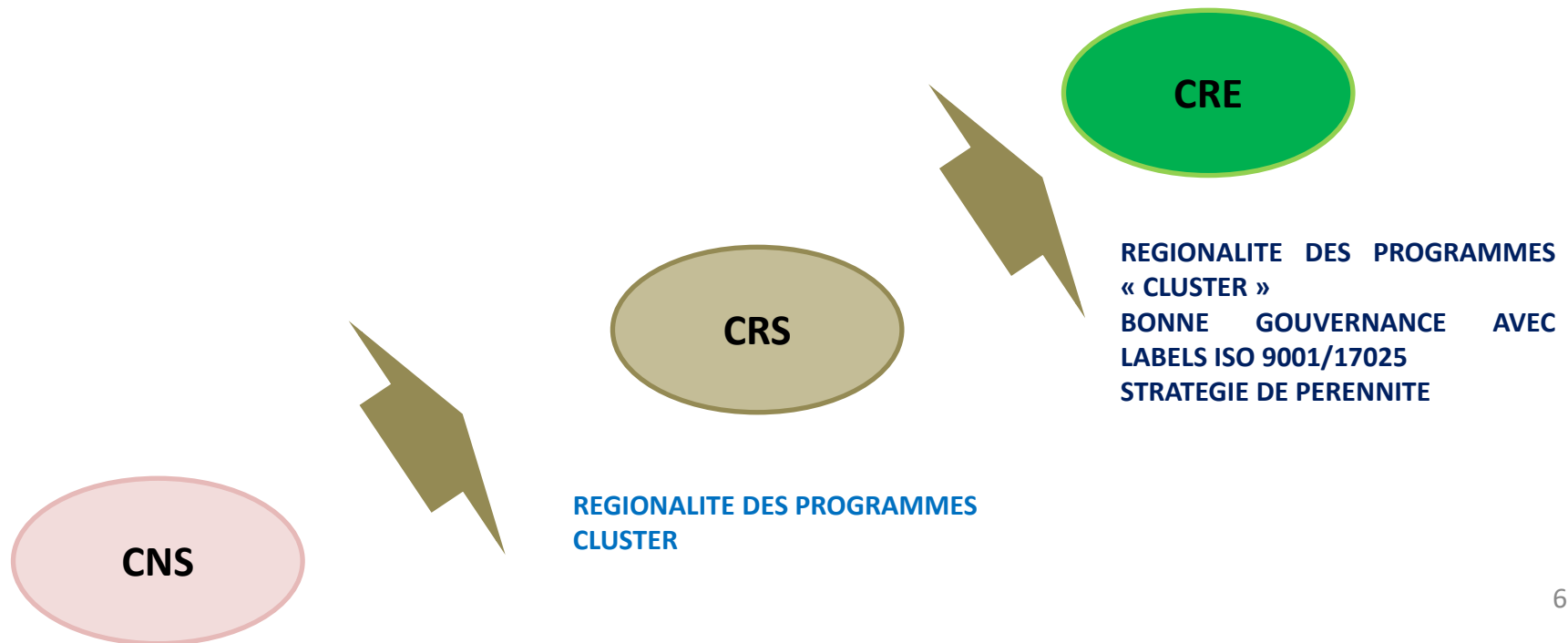
Pour le Niger, les interventions du Centre National de Spécialisation en Elevage (CNS-EL) évolué au Centre Régional de Spécialisation en Elevage (CRS-EL) sont développées à travers cinq (05) programmes prioritaires:

- ❖ Biodiversité et amélioration génétique des races locales;
- ❖ Alimentation animale;
- ❖ Santé animale;
- ❖ Valorisation des produits d'Elevage;
- ❖ Economie des filière et chaîne de valeur.

La mise en œuvre des activités du CRS-EL a été confiée à des institutions dites Membres du Centre à savoir l'INRAN, le LABOCEL, le CMB et la FA/UAM de Niamey. Ces AE disposent de laboratoires et stations expérimentales nécessaires aux activités de recherche-développement dans le secteur.

Passage CNS-EL au CRS-EL et son évolution en CRE-EL

Centre régional structurant, orienté vers l'excellence et organisé par des institutions nationales partageant des priorités dans les domaines de la recherche, l'innovation, l'enseignement et l'apprentissage agricoles.



Contexte et PIP du CRS-EL



Un CRS-EL à l'échelle Internationale

Un CRS-EL au niveau National

- CRSA
- EISMV
- CIRDES
- ITC/WALIC
- ISRA
- INERA-BURKINA
- LCV-MALI
- IER-MALI

- Banque Mondiale
- FAO
- CEDEAO
- UEMOA

- UA-BIRA
- AGRYMET
- CIRAD
- ILRI
- OIE
- ENABEL
- ICRISAT

- Université Cheikh Anta Diop de Dakar
- Université Abomey Calavi du Bénin
- Université de Liège
- Université de Lomé (CEA)

CORAF

INRAN (Tutelle)

- SP/CNRA
- DGR
- DGPIA
- DGSV

- Projets :**
- PIMELAN
 - PRADEL
 - PRAPS
 - PASEC

- SNRA (Facultés d'Agronomie des Universités Publiques du Niger.)
- CERMES

CRS-EL

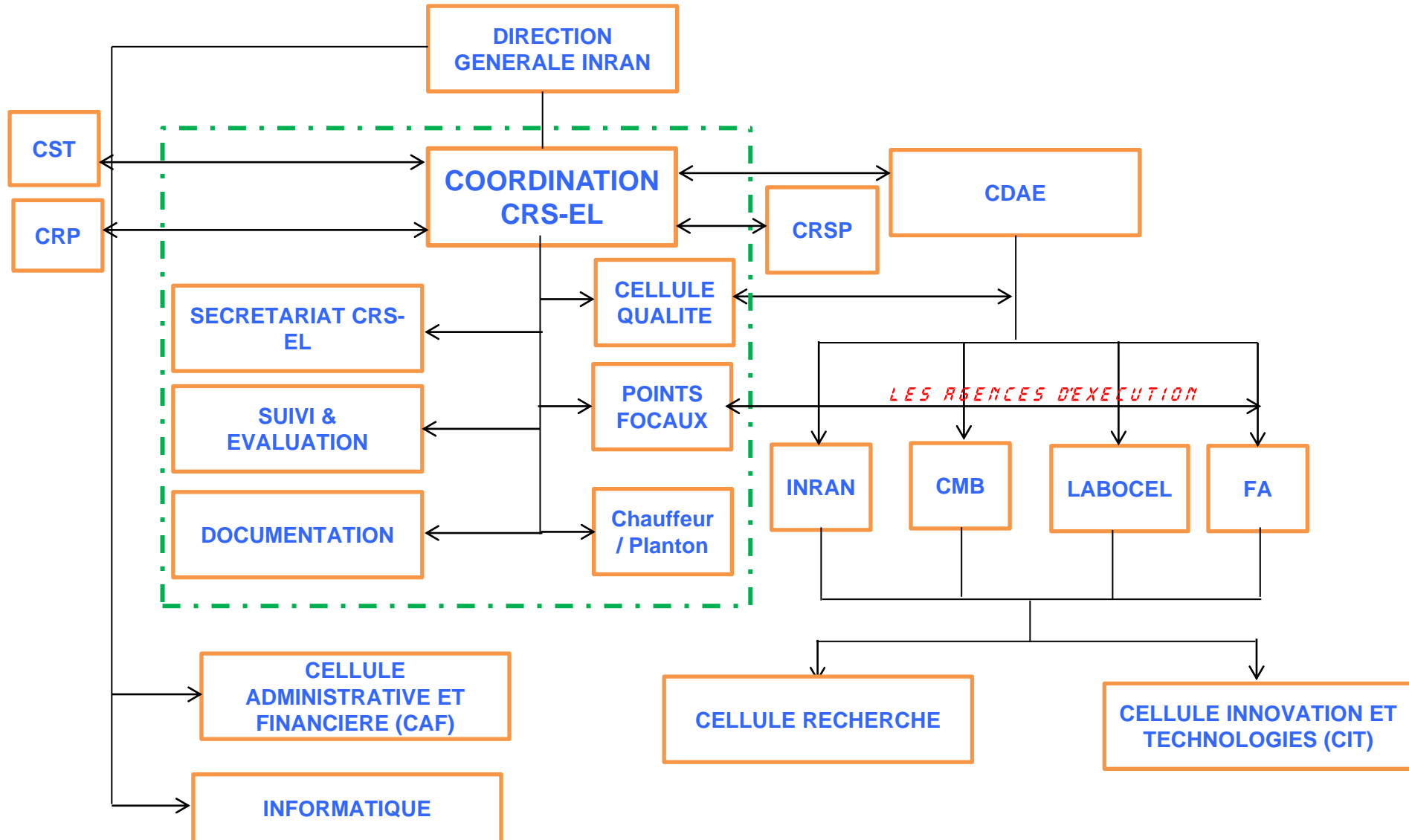
complémentarité / partage

- Réseaux et Associations :**
- RECA
 - ROPA
 - CAPAN
 - APESS
 - Inter professions volaille et bétail-viande
 - Plateformes d'innovations (lait, volaille, bétail-viande)

4 Membres

- INRAN
- CMB
- LABOCEL
- FA

Organigramme fonctionnel



Produits du CRS-EL



1. Matériel génétique adapté au système de production animal du Niger et de la sous-région ;
2. Système d'alimentation animale innovant mis au point ;
3. Maladies animales majeures contrôlées ;
4. Technologies dans le domaine de l'élevage mises au point et développées ;
5. Résultats de recherche en élevage publiés ;
6. Plan Stratégique du CRS-EL 2020-2030 disponible.

Technologies développées dans le secteur de l'Elevage



1. Production, récolte et conservation des fourrages ;
2. Traitements chimiques et mécaniques des fourrages grossiers (à l'urée ou au sel) ;
3. Fabrication des blocs multi nutritionnel densifiés (sel + urée ou incluant des fourrages broyés) ;
4. Mise au point de rations d'embouche ovine ;
5. Mise au point de rations alimentaires pour la volaille (poulets de chairs et poules pondeuses) ;
6. Mise au point d'un Tableur Ouest Africain pour la Formulation d'Aliments (TAOFA) pour la volaille ;
7. Mise au point d'un hache-paille motorisé ;
8. Confection des mangeoires ;
9. Confection de l'habitat pour animaux ;
10. Déparasitage externe et interne ;
11. Hygiène des habitats des animaux ;
12. Caractérisation morphologique, génétique et zootechnique des races bovines (Kouri, Bororo, Djelli) ;
13. Caractérisation morphologique et zootechnique des races ovines (Balami, Koundoum, Peulh) ;
14. Caractérisation morphologique et zootechnique des races caprines (Chèvre Rousse, Chèvre du Sahel) ;
15. Constitution d'une banque de semences pour le Bovin Azawak ;
16. Sélection des races animales : Zébu Azawak, Moutons Peulh et Touareg, la Chèvre Rousse de Maradi ;
17. Placement en milieu paysan de Géniteurs sélectionnés (bovins, ovins, caprins, coqs) ;
18. Techniques de synchronisation des chaleurs et d'insémination artificielle bovine ;
19. Insémination artificielle avec des semences de géniteurs sélectionnés ;
20. Fabrication du fromage avec de la présure chimique ;
21. Fabrication du Kilichi ;
22. Fabrication de la viande boucanée ;
23. Production de fromage ;
24. Production de lait caillé.

1. Blocs multi-nutritionnels densifiés (BMND)

- **Livrables**

- Sécurité alimentaire et nutritionnelle ;
- Création des unités artisanales de fabrication des aliments pour le bétail ;
- Création des activités génératrices de revenus pour les couches vulnérables (femmes, jeunes) ;
- la création des unités en zone périurbaines et rurales (Entreprise Salma à Niamey, groupement de jeunes Matassa à Zinder, etc.).

- **Modalités opérationnelles**

- L'opérationnalisation de l'activité est possible avec l'appui en broyeurs des fourrages et en fonds de roulement par les projets et/ou les PTF ;
- Avoir accès au crédit bancaire pour les jeunes promoteurs.

1. Blocs multi-nutritionnels densifiés (suite)

- **Preuves de réussite**

- Création des entreprises semi-industrielles et artisanales opérationnelles de fabrication des aliments du bétail avec l'usage des formules alimentaires générées par la technologie de BMND ;
- Diffusion dans 7 pays (Bénin, Burkina Faso, Ghana, Mali, Mauritanie, Togo et Sénégal) ;
- Près de 1000 broyeurs des fourrages vendus au Niger ;
- 18 séances de formation des formateurs sur la technologie regroupant chacune au moins 18 participants.

1. Blocs multi-nutritionnels densifiés (suite)

- **Courtage**

- L'accès de la technologie de BMND est gratuit, elle est sur les réseaux sociaux comme YouTube et sur le site de CORAF en fiche technique et en vidéo ;
- A la demande, une formation présentielle peut être dispensée aux intéressés individuels, en association avec l'appui des PTFs.

Conclusion

- Vulgarisation dans plusieurs pays d'Afrique de l'Ouest ;
- Création d'emploi et génération de revenus ;
- Contribution à l'amélioration de la productivité de l'élevage en fournissant aux éleveurs des aliments riches à base des ressources locales et à moindre coût.

2. Alimentation de la volaille par le sorgho

Objectif global

Substituer le maïs par le sorgho dans l'alimentation de la volaille.

- **Livrables**

- Amélioration des performances zootechniques de poulet de chair ;
- 15 fermes avicoles et 60 producteurs locaux ont été directement formés sur la thématique ;
- Adoption de la technologie par les fermes avicoles du Niger ;
- Engouement des fermes semencières dans la production des variétés de sorgho pour l'alimentation de la volaille ;
- Accès de la technologie à travers des fiches techniques.

3. Tableur Ouest Africain de Formulation Aliments (TOAFA) pour les volailles

• Introduction

- L'alimentation représente entre 50 et 70% des charges variables dans une exploitation avicole ;
- Les producteurs de volailles formulent leurs aliments à la ferme par tâtonnement sans tenir compte des prix des ingrédients et les facteurs antinutritionnels des aliments ;
- Les logiciels disponibles sur le marché ne prennent pas en compte les spécificités des régions tropicales en terme d'aliments disponibles ;
- La maîtrise de la formulation d'aliment efficient et à moindre coût permet de rentabiliser la production ;
- Le Tableur Ouest Africain de Formulation d'aliments Volailles (TOAFA-Volailles) permet de formuler un aliment à moindre coût avec les ressources alimentaires disponibles dans la zone.

• Livrables

- Formation des étudiants en Masters (20) sur la formulation d'aliments volailles ;
- Formation des fermiers avicoles privés (28) sur la formulation d'aliments volailles.

• Conclusion

- Le secteur d'enseignement et les fermes sont les principaux utilisateurs du résultats ;
- Ce tableur peut aussi être vulgarisé auprès des services déconcentrés de l'états pour aider les petits producteurs à formuler leur aliments.

Financement du CRS-EL



Le Centre Régional de Spécialisation en Elevage était la composante 2 du PPAAO. Son fonctionnement et ses activités sont assurés par :

- l'Etat du Niger et les Partenaires Techniques et Financiers (PTFs) dans le cadre de l'application des accords de partenariat ;

L'atteinte des performances attendues du Centre nécessite d'autres sources de financement suite à la clôture du PPAAO aux travers :

- ❖ des revenus tirés des plans d'affaires des ses Membres;
- ❖ des taxes sur l'exportation des animaux et des produits d'origine animale;
- ❖ le financement des projets soumis à divers bailleurs de fonds;
- ❖ les fonds issus du FISAN (la facilité 3 qui finance la recherche);
- ❖ la génération des ressources propres issues des prestations diverses du Centre, etc.
- ❖ Financement futur : PRSA/FSRP.

POINT SUR LA FORMATION

Formation diplômante

- PhD
- ✓ 19
- Masters
- ✓ 37

Formation courte durée

18 chercheurs

33 techniciens



MERCI DE VOTRE AIMABLE ATTENTION !